

Certaines entreprises souhaitent se simplifier l'existence et diminuer leur budget lié au plan de reprise d'activité. Double-Take Cloud pour Windows vous permet de sauvegarder et de récupérer de et vers le cloud avec quatre couches de sécurité pour que votre information soit parfaitement protégée. L'avantage principal est que vous utilisez et payez uniquement ce dont vous avez besoin.

- Cette solution élimine les coûts et la maintenance d'un second centre de données pour reprise sur sinistre
- Plus de fenêtres d'interruption de sauvegarde, de bandes ou d'archivage de bandes
- 100% indépendant du hardware
- Toute combinaison de serveurs virtuels et/ou physiques

Protection simplifiée

- Réplication et récupération parmi toute configuration de systèmes physiques et virtuels
- Récupère des systèmes entiers, des bases de données complètes ou des documents uniques
- Fournit une sauvegarde continue du serveur au niveau octet et des captures instantanées
- Contrôle et récupère l'état du système et les données depuis une simple console de gestion
- Configuration rapide et facile
- Supprime les fenêtres de sauvegarde, les ralentissements du système, les bandes et l'archivage de bande
- Optimisation WAN
- Réduit le coût de propriété puisque vous pouvez « louer » des serveurs
- Remplit des objectifs RTO et RPO considérablement améliorés et fiables
- Permet des tests de reprise sur sinistre économiques et flexibles
- Est 100% indépendant du hardware
- Fournit le moteur de réplication d'état de système le plus performant pour Windows
- Fournit quatre couches de sécurité
- Contrôle l'utilisation du réseau avec Flexible Bandwidth Limiting et Intelligent Compression
- Vous permet de payer pour les ressources uniquement lorsque vous les utilisez
- Disponible pour un montant mensuel économique sans engagement à long terme
- Fournit une sauvegarde continue du serveur et une restauration sur demande
- Supporte des captures instantanées VSS
- Valide la configuration pour s'assurer que la reprise est exécutée tel que planifiée
- Fonctionne avec les hôtes Hyper-V et VMware

Quatre couches de sécurité

Double-Take Cloud garantit la sécurité des données avec des outils performants et les meilleures pratiques, en fournissant quatre couches de protection :

Transmission sécurisée - OpenVPN SSL

Avec OpenVPN SSL VPN, les données sont protégées par le codage openSSL 256-bit et des certificats privés en transit sur Internet. Les certificats de sécurité vous sont propres et sont générés uniquement à travers l'instance repository de Double-Take Backup.

Instance EC2 privée des services Web Amazon (AWS) de Double-Take Cloud

Dans AWS Elastic Compute Cloud (EC2), chaque client a une ou plusieurs instances privées de repository de sauvegarde de Double-Take Cloud. Les données de sauvegarde sont transmises directement vers votre propre instance de serveur repository de sauvegarde dont vous seul avez l'accès et que vous seul pouvez accéder pour récupérer vos données. Votre instance repository, y compris ses données et ressources n'est jamais partagée avec aucun autre client.

Groupes de sécurité AWS privés

AWS fournit des groupes de sécurité pour offrir une isolation pour l'accès et la transmission de données aux instances EC2 de client individuel. Double-Take Cloud fournit un groupe de sécurité AWS privé et dédié à chaque client de manière à ce que toutes les instances et données soient sécurisées et isolées des autres clients et utilisateurs AWS. Les groupes de sécurité AWS régissent le flux du trafic des données dans le cloud et vérifient qu'uniquement le trafic autorisé est délivré à votre instance personnelle. Si vous fournissez des instances de serveur repository de sauvegarde additionnelles ou lorsque vous récupérez des serveurs dans le cloud, ils seront tous protégés dans votre propre groupe de sécurité AWS.

Volumes privés de stockage de bloc élastique (EBS)

De même que pour votre instance privée de repository de sauvegarde EC2 et le groupe de sécurité AWS, vos données de sauvegarde sont sécurisées sur des volumes de stockage EBS privés, accessibles uniquement par vous à travers votre instance de référentiel. Vos volumes de données sont spécifiques à votre repository et ne peuvent pas être accédés par d'autres instances client à travers les volumes logiques ou le stockage brut. Vos données sont complètement isolées de votre repository auquel vous seul avez accès. Vous avez le contrôle total de votre stockage et de l'approvisionnement pour vos besoins spécifiques. Le stockage Amazon EBS est stocké de manière redondante dans de multiples emplacements physiques pour une protection ultime contre les sinistres.

Utilisation des scénarios

Scenario 1 : Backup Operations

Au lieu de tenter de fournir un centre de données entier alternatif à l'avance, ou d'espérer en fournir rapidement en cas d'urgence, faites confiance à Double-Take Cloud qui saura vous aider dans les deux cas de figure. Double-Take Cloud s'installe sur vos serveurs de production critiques et réplique les données et les informations d'état de système dans un repository basé sur le cloud. Du fait que le repository fonctionne sur une base journalière, le volume d'infrastructure nécessaire est minimal et plus facilement justifiable. La réplication est effectuée au niveau octet et est réalisée aussi rapidement que le permet votre bande passante maximum ou les limites que vous avez configurées avec le logiciel Double-Take Cloud. Une réplication WAN efficace de toute l'information critique est exécutée à partir de serveurs multiples de production en fournissant une réplication presque en temps réel si une bande passante suffisante est disponible. Même si une limitation doit être utilisée due à des contraintes de bande passante, Double-Take Cloud vous permet toujours de récupérer jusqu'au dernier octet d'information transmise avec succès au repository.

Lorsque la récupération d'un ou plusieurs serveurs critiques est requise, le repository peut être utilisé pour placer toutes les informations d'état de système, Windows et les fichiers binaires d'application et toutes les données dans un serveur de récupération dans le cloud. Ce serveur est mis en service uniquement en cas de nécessité ; par conséquent, il n'a pas besoin d'être maintenu, corrigé ou contrôlé. Il est mis en ligne via vos utilitaires au moment de la restauration et est ensuite converti en une réplique de votre serveur de production au moment de la récupération par l'assistant de récupération de Double-Take Cloud. Comme le serveur de production n'est pas requis pour l'exécution de cette reprise, vous pouvez restaurer vos opérations normales depuis un serveur de sauvegarde en miroir à distance.

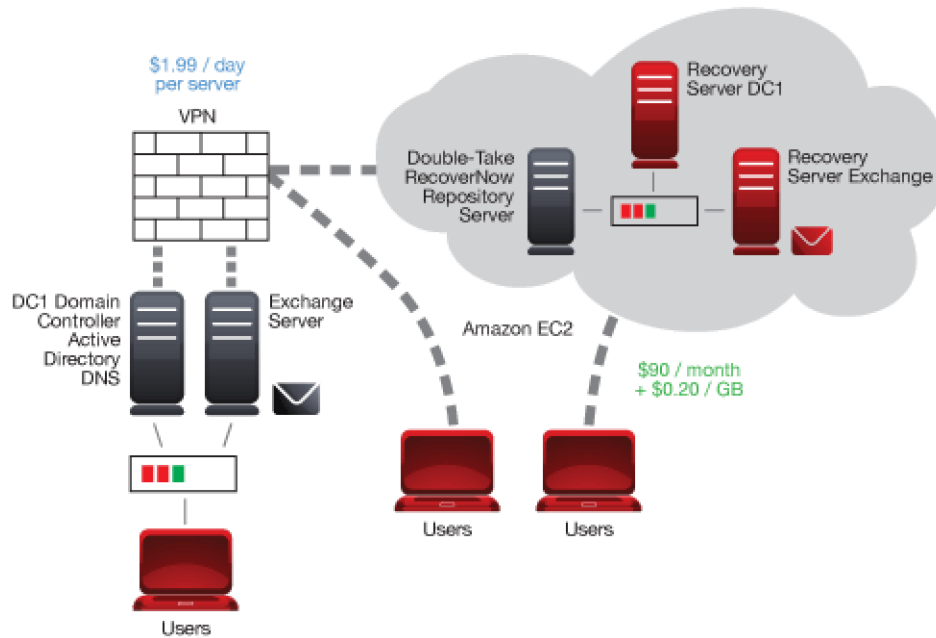
2ème scénario : Migration de Cloud

Le cloud est une plateforme viable pour les tests, le développement, l'assurance-qualité et les autres opérations. Plusieurs organisations utilisent même le nuage comme infrastructure principale d'entreprise, en créant des systèmes agiles qui peuvent se déplacer dans des régions et également mettre à l'échelle sur demande. Le problème a toujours été de savoir comment migrer des serveurs actuels depuis les machines où ils résident en production vers les systèmes virtuels qu'ils occuperont avec un CSP. Même si les équipes back office peuvent accepter un certain temps d'arrêt, il doit toutefois être minimisé et généralement une interruption de service prolongée pour les applications de front office est considérée comme inacceptable. Il y a aussi la question de la compatibilité entre application et système, du fait que les serveurs de production sont normalement installés sur un matériel physique ou virtuel qui peut ne pas correspondre avec celui du CSP.

Double-Take Cloud fournit une méthode simplifiée pour une migration vers une infrastructure de cloud avec une interruption de service minimale. Les serveurs actuels sont installés avec le logiciel Double-Take RecoverNow et commencent à répliquer l'état de système, les applications et les données dans un repository CSP. Une fois que le miroir initial est terminé, les nouvelles informations continueront à être répliquées jusqu'au moment où vous serez prêt à interrompre le travail local des utilisateurs et démarrer leur travail à distance. Durant la synchronisation et la réplication continue, les serveurs de production sont disponibles et accessibles. Avant la bascule réelle, de nouveaux serveurs sont positionnés dans le CSP et amenés en ligne avec des identités de serveur temporaires.

Au moment de la bascule, les systèmes de production dans l'environnement local sont arrêtés et Double-Take Cloud crée des copies de ces serveurs basés sur les informations de réplication accumulées dans le repository. Ce qui, en temps normal, vous prendrait des jours de coordination et d'interruption de service, peut être accompli en quelques heures, du début jusqu'à la fin, avec une atténuation adéquate des différences de matériel par la solution Double-Take Cloud. Une fois que chaque migration est terminée, les utilisateurs peuvent immédiatement commencer à utiliser les nouveaux systèmes à distance avec les mêmes données, identités de serveur et informations utilisées lorsque les mêmes systèmes étaient locaux.

Comment ça marche



Double-Take Cloud est une combinaison de technologies de Vision Solutions et des fournisseurs de services Cloud (CSP) tel que Amazon Web Services. Cette combinaison vous permet de répliquer les données et les informations d'état de système depuis un ou plusieurs serveurs Windows dans votre environnement de production dans un serveur virtuel – appelé repository – s'exécutant sur le CSP. À partir de ce repository, vous pouvez restaurer des serveurs entiers vers des machines virtuelles – aussi hébergés sur le CSP – pour reprendre les opérations normales rapidement et efficacement. Double-Take Cloud est plus qu'un site de reprise sur sinistre suivant le modèle IaaS. C'est une solution RaaS (Recovery as a Service) complète qui comprend à la fois l'infrastructure cible et les technologies pour répliquer et récupérer vos données efficacement dans le cloud avec les technologies éprouvées du logiciel Double-Take.

Exigences du système

Serveur source (Protégé)

- Serveur physique/virtuel – physique ou virtuel
- Architecture - x86 (32 bit) ou x64 (64 bit)
- Système d'exploitation - Serveur Windows 2003 SP1/SP2 ou R2; Serveur Windows 2008
- Mémoire du système :
 - Systèmes 32 bit – 128 MB minimum; 512 MB recommandé
 - Systèmes 64 bit – 512 MB minimum; 1 GB recommandé
- Espace disque pour les programmes – 130 MB
- .Net 3.5 SP1
- Indépendant du hardware